

Las distintas salas del recorrido por el Palacio de Buenavista se organizan abordando cuestiones que conforman aspectos relevantes en el legado artístico de Pablo Picasso. El sentimiento de origen, el arraigo a la familia y la importancia en su pintura del círculo de personas íntimas y de lo cotidiano. El protagonismo histórico que tuvo como creador del cubismo y la invención de imágenes síntesis de múltiples perspectivas formales, pero también conceptuales. Su forma de mirar los temas clásicos de la historia de la pintura, como el retrato, el bodegón, el paisaje, el desnudo, así como la profunda relación de respeto, inspiración y antagonismo que mantuvo con grandes maestros. O su extraordinaria capacidad para descubrir procedimientos e inventar soportes innovadores para la historia de las formas visuales.

La Colección da cuenta de casi ocho décadas de trabajo de Pablo Picasso. Transmite el rigor y la capacidad creativa de un artista imprescindible para comprender la historia del arte occidental y materializa la voluntad de ofrecer a su ciudad natal una parte del fruto de su talento.

museoPICASSO Málaga

LA COLECCIÓN Castellano



Cubierta (detalle)
MUJER CON LOS BRAZOS LEVANTADOS
París, 1936
Museo Picasso Málaga.
Donación de Bernard Ruiz-Picasso

Interior (detalle)
JACQUELINE SENTADA
París, 8 octubre 1954
Museo Picasso Málaga.
Donación de Christine Ruiz-Picasso

© De los textos: sus autores
© Sucesión Pablo Picasso, VEGAP, Madrid, 2017

© Fotografías: Foto: Rafael Lobato © Museo Picasso Málaga / Foto: Marc Domage © Museo Picasso Málaga / Fundación Almine y Bernard Ruiz-Picasso para el Arte © FABA Foto: Marc Domage / Fundación Almine y Bernard Ruiz-Picasso para el Arte © FABA Foto: Eric Baudouin / Foto: Equipo Gasull © Museo Picasso Málaga

Iluminación de la Colección

endesa
Fundación

museoPICASSO Málaga



Palacio de Buenavista
C/ San Agustín, 8. 29015 Málaga, España
Información general: (34) 902 44 33 77
Centralita: (34) 952 12 76 00
E-mail: info@mpicassom.org
www.museopicassomalaga.org



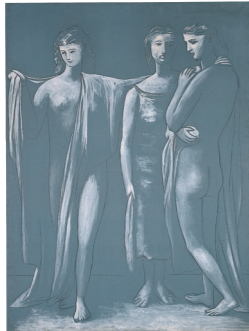
LA COLECCIÓN A TRAVÉS DE DIEZ OBRAS

SALA II

LAS TRES GRACIAS

París, 1923

Fundación Almine y Bernard Ruiz-Picasso para el Arte. Préstamo temporal en el Museo Picasso Málaga



Las tres Gracias son personajes que encarnan el concepto de belleza, amor o fertilidad, pero también la generosidad y la amistad. La mitología cuenta que poseen la capacidad de dotar a los hombres de la genialidad necesaria para ser artistas. Pintado en 1923, este cuadro forma parte de proceso de revisión de la iconografía clásica que Picasso realizó hasta

mediados de los años 20. De formato monumental y trazos firmes pero delicados, las figuras se acentúan por el vacío del fondo y el protagonismo de la luz gracias a la combinación de negros y blancos.

SALA III

FRUTERO

París, 1919

Museo Picasso Málaga. Donación de Christine Ruiz-Picasso



Para referirse al género de la pintura conocido tradicionalmente en francés como “naturaleza muerta” el artista prefería la acepción española “bodegón” que alude a la representación abundante de alimentos. La disposición de los elementos de *Frutero* nos remite a los *papiers collés*, una de las aportaciones más singulares del cubismo durante el período 1912-1914. Serán diversos los artistas que, como

Georges Braque, partirán de la iconografía del frutero en paralelo a la creación picassiana. Estamos en esta obra ante una suerte de cubismo tardío, en la medida que se replica el efectismo cubista, pero ya sin su virtualidad y experimentación primigenias.

SALA IV

BAÑISTA TENDIDA

Boisgeloup, 1931

Fundación Almine y Bernard Ruiz-Picasso para el Arte. Préstamo temporal en el Museo Picasso Málaga



En la década de los 30 restaurando una mansión en la ciudad francesa de Boisgeloup, Picasso centró su interés en la potencia evocadora de la estatuaria y realizó uno de los principales conjuntos escultóricos de su trayectoria. Ya con anterioridad había explorado el tratamiento del espacio y la masa en figuras metamórficas de yeso y bronce. Artista siempre interesado en el *fluir* y en el *mar*, el tema de las bañistas se convierte en esta época en un motivo habitual. Son años en los

que el arte de Picasso estuvo cercano a los principios surrealistas. A pesar de la ausencia de rasgos de personas específicas que se identifiquen, estas obras están dotadas de una extraña y convulsa sensualidad. Picasso siempre conservó consigo esta obra que es el yeso original a partir del cual se fundió un solo ejemplar en bronce.

SALA V

MUJER CON LOS BRAZOS LEVANTADOS

París, 1936

Museo Picasso Málaga. Donación de Bernard Ruiz-Picasso



A comienzos del verano de 1936, conoció a la fotógrafa Dora Maar, que pronto pasó a ser una de sus musas y compañera. Se la reconoce como inspiración de la figura retratada en *Mujer con los brazos levantados*, un cuadro de fuerte carácter ornamental. El cabello oscuro y corto se extiende por detrás de la cabeza como si estuviera recostada y el artista la pintara desde arriba. En este momento en Estados Unidos la Gran Depresión asola el mundo rural. En Alemania está a punto

de ser inaugurada la exposición de “arte degenerado”, una condena al arte moderno y falta poco para que Picasso pinte *Guernica* (1937).

SALA VI

CABEZA DE TORO

París, 1942

Fundación Almine y Bernard Ruiz-Picasso para el Arte. Préstamo temporal en el Museo Picasso Málaga



Cabeza de toro está formada uniendo el manillar y el sillín de una bicicleta. Esta escultura es un gran ejemplo de cómo el artista malagueño disponía del poder de transformar dos objetos comunes encontrados, re combinados y soldados, generando casi un poema visual: una cabeza de toro dramática a la vez que cómica. Ambos objetos liberados de la función para la que fueron ideados, permanecen perfectamente reconocibles como tales aunque en un

ambiguo equilibrio. La ambivalencia, y la “doble vida” de los objetos y de las imágenes encontradas, eran para Picasso maneras de posicionarse frente a las imposiciones de la pintura como mero ejercicio de imitación de la realidad.

SALA VII

NATURALEZA MUERTA CON GALLO Y CUCHILLO

21 febrero 1947

Fundación Almine y Bernard Ruiz-Picasso para el Arte. Préstamo temporal en el Museo Picasso Málaga



En esta *Naturaleza muerta con gallo y cuchillo* el dolor y la rabia se traducen en la violencia propia que se expresa con el sacrificio del animal con pescuezo desencajado. Para lograr tensión en la composición recurre a elementos que ya había utilizado en su primera época cubista cuarenta años antes. Representa una acción ritual simbólica, a la vez que un acto doméstico: es necesario matar al animal para sobrevivir al hambre. A modo de altar laico, la mesa geometrizada incluye un oscuro cajón vacío de

donde quizás salió el cuchillo asesino. La frialdad del acto cruento se enfatiza con el cuenco sobre el que reposa la herramienta para ejecutar a la criatura.

SALA VIII

JACQUELINE SENTADA

París, 8 octubre 1954

Museo Picasso Málaga. Donación de Christine Ruiz-Picasso



El lienzo forma parte de una serie de retratos de Jacqueline que Picasso pintó en la Rue des Grands-Augustins de París. Estas pinturas reflejan el impacto inicial de Jacqueline como fuente de inspiración. Cada vez que retrataba la imagen de una nueva mujer en su vida, seleccionaba aquellos rasgos que para él transmitían a la vez su aspecto físico y su temperamento. Del mismo modo la decepción y la ruptura se documentaban en su obra. El artista se mantuvo fiel aquí

a su interés por romper la experiencia visual y táctil de modo que la profundidad expresada en los colores de fondo es la constatación de que la pintura es materia además de imagen.

SALA IX

BUSTO DE FAUNO

Cannes, 2 abril 1957

Museo Picasso Málaga. Donación de Bernard Ruiz-Picasso



Este tipo de plato circular de gran tamaño con el centro convexo, basado en un modelo mozárabe, se conoce en Francia como *plat espagnol*, “plato español”. En 1957 Picasso encargó su fabricación a la alfarería Madoura. Asuntos y objetos de la Antigüedad inspiraron a Picasso en sus cerámicas. La figura mitológica del fauno fue un motivo frecuente durante más de una década en esta vertiente de su arte, apareciendo en platos, cuencos, vasijas, azulejos y estatuillas. Es un habitante del mismo mundo clásico

de centauros y flautistas que tan a menudo había mostrado en esculturas y grabados anteriores. Muchos otros artistas se interesaron por la cerámica en el siglo XX pero Picasso se centró en las características formales y conceptuales inherentes a ella.

SALA X

JACQUELINE CON SOMBRERO DE PAJA

Mougins, 14 enero 1962

Museo Picasso Málaga. Adquisición 2010



Picasso comenzó a experimentar con la técnica del linóleo en los años 50 y trabajará en ella durante dos décadas. La innovó y perfeccionó tallando la misma plancha con colores fuertes, en vez de realizar una plancha para cada color. En esta obra usó cuatro colores pero llegó a utilizar doce en una sola plancha. La vida artística de Picasso fue un itinerario pleno de atrevimientos y riesgos superados. Los rigurosos ejercicios académicos de primera juventud, las

osadas construcciones cubistas o las rotundas descomposiciones y fragmentaciones del cuerpo de los años treinta explican la existencia de estos impalpables semblantes.

SALA XI

HOMBRE, MUJER Y NIÑO

Mougins, 22 mayo 1972

Museo Picasso Málaga. Donación de Christine Ruiz-Picasso



El hombre, la mujer y el niño que reúne en esta pintura, son familia de los numerosos cuadros de “mosqueteros” que protagonizan la abundante producción de sus últimos años de vida y que también refleja temas clásicos de su obra como la masculinidad o la paternidad. Las líneas regulares reproducen las crestas del cartón ondulado que empleó en sus collages. Los calados de las tres figuras entroncan con su escultura. El extraño sombrero de la mujer recuerda las composiciones biomórficas del

“estilo óseo” que impregnó sus obras entre los últimos años veinte y su etapa surrealista. Este óleo formó parte de las obras expuestas en el Palais des Papes de Aviñón después de la muerte de Picasso, acaecida el 8 de abril de 1973.