

del artista, está presente en los *collages* de 1912, en las esculturas ensambladas de los años 50 o en las piezas de cerámica más tardías.

De igual modo, temas y ambientes populares se convierten en asuntos principales de sus obras. Junto con Picasso, los artistas de las vanguardias artísticas, nutren su arte de palabras, imágenes y mensajes que provienen de mundos tan alejados del arte como la publicidad, los grafitis, o las revistas ilustradas. Y en ese mirar a otras disciplinas creativas, la fotografía y luego el cine, tendrán una repercusión máxima sobre los medios tradicionales como la pintura. La penetración de una cultura popular a través del cine en las artes de prestigio, se repetirá años más tarde cuando aparezca la televisión. Una caja de dimensiones reducidas, será capaz de crear un universo en expansión y en movimiento que literalmente subyugó a los primeros espectadores.

Este universo televisivo entra entonces en las historias que el artista crea en esos años, compartiendo lugar con Velázquez, la mitología clásica, El Greco, el Papa o Manet en esa amalgama de fuentes de las que Picasso se apropia, digiere y hace suyas de manera magistral.



**Roberto Otero (1931-2004)**  
*William Hartmann, Pablo y Jacqueline Picasso*  
en el salón de Notre-Dame-de-Vie, Mougins, agosto 1966  
Gelatina de plata, 18 x 23,9 cm  
Museo Picasso Málaga

#### HORARIO

Martes a jueves: de 10.00 h a 20.00 h  
Viernes y sábados: de 10.00 h a 21.00 h  
Domingos y festivos: de 10.00 h a 20.00 h  
Apertura extraordinaria todos los lunes de julio y agosto de 10.00 h a 20.00 h, el 22 de septiembre y el 3 de noviembre  
El Museo estará cerrado el 8 de septiembre y 13 de octubre

#### ENTRADA GRATUITA

Desempleados inscritos en el SEPE  
Hasta 18 años inclusive (menores de 13 años, acompañados de un adulto)  
Carné Joven EURO<  
Estudiantes de la Universidad de Málaga acreditados  
Miembros del ICOM  
Todos los domingos del mes, de 18.00 h a 20.00 h  
27 de octubre, Aniversario del Museo Picasso Málaga

#### VENTA ANTICIPADA

Compra anticipada de entradas a través de la web del Museo. Las entradas se recogen en las taquillas del Museo el mismo día de la visita, presentando la tarjeta de crédito y el DNI o pasaporte. La obtención de las entradas no es posible sin la presentación de dichos documentos. Su pérdida, robo o extravío eximen de toda responsabilidad al Museo. No se admite la cancelación, modificación o devolución de la entrada una vez adquirida

Charlas en el Museo: recorrido centrado en la exposición *Picasso TV*.  
Jueves a las 18.00 h. Visitas guiadas: reservas@mpicassom.org  
Audioguías disponibles en español e inglés

Palacio de Buenavista  
C/ San Agustín, 8. 29015 Málaga  
Información general: (34) 902 44 33 77  
Centralita: (34) 952 12 76 00  
info@mpicassom.org  
www.museopicassomalaga.org

© Del texto: Museo Picasso Málaga

© De las imágenes: Archives INA / 9x12 Fotografía / Walt Disney Productions. Derechos reservados / Museo Picasso Málaga. Foto: Roberto Otero

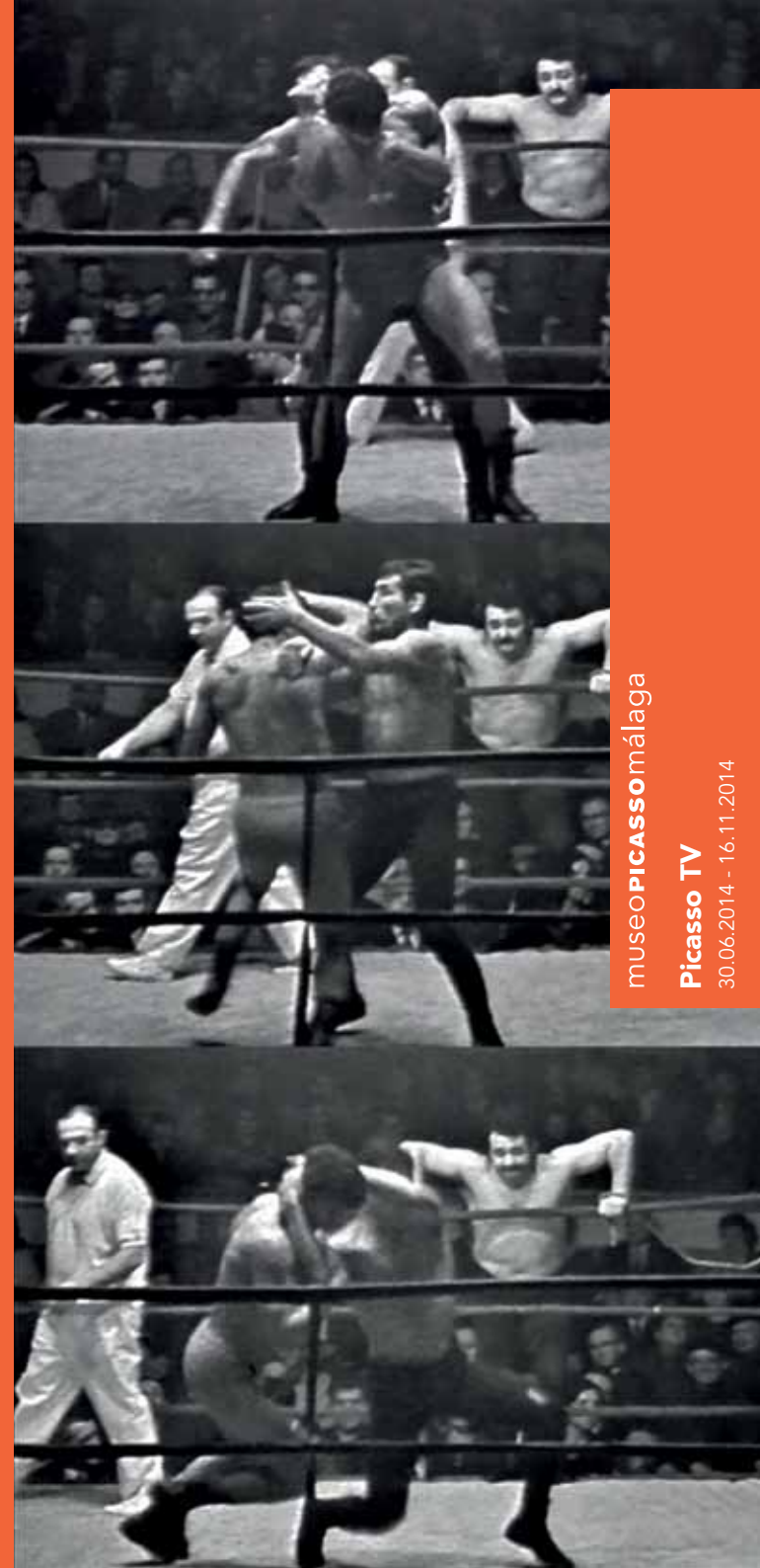
© Sucesión Pablo Picasso, VEGAP, Madrid, 2014

#### Cubierta:

Fotograma del programa de lucha libre *Catch à quatre* de la televisión francesa (ORTF), 1968  
Archivos de l'INA

Producido por el Museo Picasso Málaga con la colaboración del Kunstmuseum Pablo Picasso Münster y la Colección Fundación Bancaja, Valencia

museo **PICASSO** Málaga



museo **PICASSO** Málaga

**Picasso TV**

30.06.2014 - 16.11.2014

“Ahora (Picasso) está apasionado por la televisión. La tiene en La Californie desde hace año y medio. Al principio más bien la despreciaba: ‘Estas caras no me dicen nada’, decía. Después vio su exposición en Londres y la boda de la princesa Margarita... Le conquistó”. En 1962, Brasai cita a Paulo, el hijo del artista hablando sobre el aparato de televisión que Jacqueline, esposa de Picasso, había comprado para distraerse durante las largas horas de trabajo de su marido. Según amigos y familiares cercanos al artista, los programas de lucha libre, los noticieros que cubrían las protestas de mayo del 68, la retransmisión de los espectáculos circenses o las películas clásicas, interesaron a Picasso.

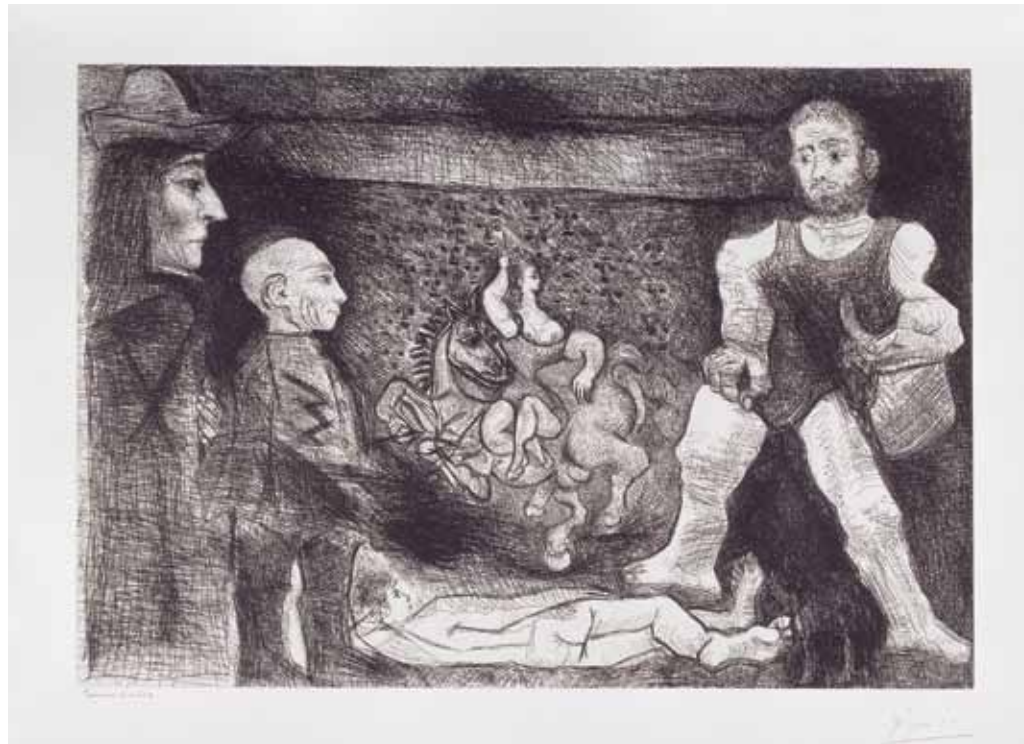
Esta exposición da cuenta de estos vínculos insospechados entre la obra que Picasso realizó entre 1953 y 1972 y los programas televisivos de aquel tiempo, relacionando casi 60 obras de Picasso —entre las que prima el grabado pero también se incluyen algunos óleos— con fragmentos de programación televisiva que Picasso pudo ver.

En 1968 la moderna televisión francesa emitía una programación variada: los domingos por la noche programas de lucha libre; cada primer miércoles de mes números de circo. Ciclos de películas y series históricas evocan las aventuras de Don Juan, la toma del poder de Luis XIV o se inspiran en las novelas del XIX además de la retransmisión de grandes clásicos teatrales o comedias ligeras en el programa *Au théâtre ce soir*. 1968 es también el año en que Francia entera se sitúa frente al televisor para seguir las noticias sobre las revueltas estudiantiles que comienzan en mayo y que ponen en jaque a un gobierno envejecido frente a una sociedad nueva y cambiante.

Ante el interés de Picasso por este nuevo medio de producción de imágenes y su célebre capacidad de fagocitar todo aquello que le rodea, cabe entonces preguntarse qué influencia pudo tener la televisión en la obra de un artista de más de 80 años.

El resurgir del grabado en la producción del artista a finales de los años 60 —materializado en la *Suite 347*— trae consigo algunos cambios visuales considerables en la acción, el encuadre, la narración o el movimiento exacerbado. Igualmente, temas como el circo y los luchadores que Picasso revisita a través de los programas televisivos, vuelven en algunas de las escenas de la *Suite*. Encontramos otros ejemplos de esta “contaminación” en la aparición de un personaje como el “piel roja”, un producto de la industria televisiva y del mundo de Hollywood, o en la presencia del presidente francés, Charles de Gaulle caricaturizado y que coincide con los acontecimientos de mayo del 68 y su emisión televisiva. Estos y otros paralelismos se encuentran a lo largo de la exposición.

Lo cotidiano como fuente de inspiración es una constante en la producción de Picasso. La elevación de objetos considerados “comunes” —desde un trozo de periódico a un pedazo de metal o a un plato— a categoría de pieza artística mediante la manipulación



**Pablo Picasso (1881-1973)**  
*Suite 347*, lám. 1, *Picasso, su obra y su público*, 16 marzo 1968  
 Aguafuerte, 56,2 x 71,6 cm  
 Colección Fundación Bancaja



*El Zorro*  
 EE.UU., 1957-1960  
 Fotograma de la serie  
 Walt Disney Productions



**Pablo Picasso (1881-1973)**  
*Suite 347*, lám. 224, *Duelo al amanecer*, 29 julio 1968  
 Aguafuerte, 28,1 x 36,3 cm  
 Colección Fundación Bancaja